

# KARTA EWIDENCYJNA ZABYTKU NIERUCHOMEGO WPISANEGO DO REJESTRU ZABYTKÓW

3. Miejscowość

**TRZEBIEŃ**

1. Nazwa

**P A Ł A C w zespole pałacowo-parkowym**

2. Czas powstania

**1790-1850,  
przebudowa 1830-1920**

4. Adres

**Trzebień 63, 26-910 Magnuszew**

nr ewidencyjny działki 8

nr księgi wieczystej

5. Przynależność administracyjna

województwo mazowieckie

powiat kozienicki

gmina Magnuszew

6. Współrzędne geograficzne

N: 51°43'58.61" E: 21°21'49.56"

7. Poprzednie nazwy miejscowości

8. Właściciel i jego adres

9. Użytkownik i jego adres

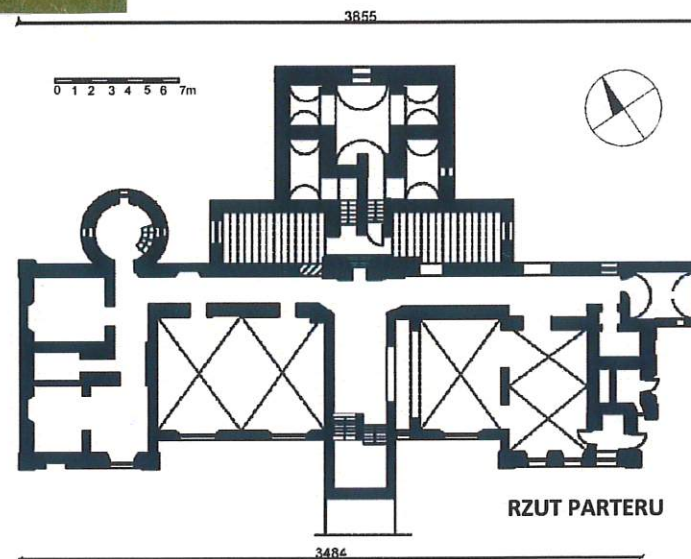
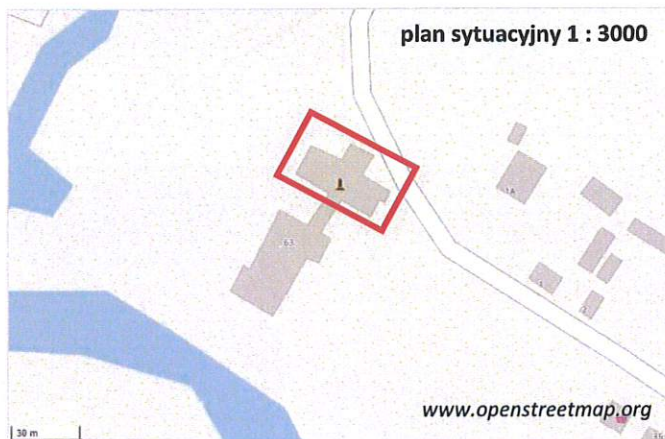
j.w.

10. Formy ochrony

- Wpis do rejestru zabytków:  
zespół pałacowo-parkowy (pałac,  
oficyna, park) pod nr rej.: 217/A z dn.  
05.07.1983



Fot. 1. Elewacja południowa, 2019.



Miejscowość Trzebień pojawia się w źródłach w XV w., kiedy majątek zakupił właściciel Magnuszewa – Mikołaj Powął z Taczowa. Jego syn, Stanisław, dał początek linii Odrowążów Trzebnickich. W XVII w. został zakupiony przez Wilhelma Eustachego Grothusa. Kolejnymi właścicielami byli Potoccy. Od XVIII w. należał do Zamoyskich i był ośrodkiem tzw. klucza magnuszewskiego, (liczącego w późnych latach 20. XX w. 5784 hektary).

Początki budowy pałacu w stylu eklektycznym z elementami renesansu francuskiego sięgają końca XVIII w. Od 1821 r. znajdował się tutaj Zarząd Dóbr Trzebień Ordynacji Zamoyskiej. Od 1909 r. właścicielem był hr. Jan Zamoyski (właściciel dóbr magnuszewskich), w międzywojniu – najpierw Jan Zamoyski, a następnie Stanisław Zamoyski, który dokonał przebudowy pałacu. Ostatnią właścicielką majątku była wdowa po Stanisławie Zamoyskim – Maria z Zamoyskich Zamoyska z dziećmi. W okresie międzywojennym rezydencja w Trzebieniu była miejscem spotkań elit politycznych II Rzeczypospolitej (w posiadłości bywał m.in. marszałek Polski Edward Śmigły-Rydz).

Podczas II wojny światowej pałac uległ częściowemu zniszczeniu, później postępowała dalsza dewastacja przez co w latach 70. XX w. znajdował się w złym stanie technicznym (brakowało elementów konstrukcji dachu, pokrycia dachowego, stropów, stolarki drzwiowej i okiennej oraz posadzek). Wówczas obiekt przejęła Elektrownia „Kozienice” rozpoczynając remont i częściową odbudowę obiektu w celu utworzenia ośrodka rekreacyjnego, co nie zostało zrealizowane. W 1983 r. obiekt przejął Andrzej Zieliński, który od tego czasu etapami zabezpiecza i remontuje zarówno pałac jak i pozostałe elementy zabytkowego zespołu. W 1994 r. wykonano izolację pionową, wylano fundamenty i stropy nad piwnicami do łącznika. Po 2003 r. został wykonany remont części murów pałacu na poziomie parteru oraz przykryto istniejące klatki schodowe konstrukcją dachową oraz blachą aluminiową.

Pałac wzniesiony w stylu eklektycznym.

#### **SYTUACJA:**

W północno-zachodniej części miejscowości Trzebień, na terenie zespołu pałacowo-parkowego, na osi z oficyną w kierunku północno-wschodnim, połączony z nią piwnicami niezachowanego łącznika. Budynek (pałac i oficyna) usytuowane w otoczeniu parku, ujęte od strony zachodniej dwoma podłużnymi poprowadzonymi po łuku stawami. Zespół ogrodzony z dwoma bramami wjazdowymi: północną oraz południową.

#### **MATERIAŁ, KONSTRUKCJA, TECHNIKA:**

**Ściany** murowane z cegły ceramicznej, pełnej na zaprawie wapiennej, tynkowane od zewnątrz, częściowo od wewnątrz. Fundamenty z cegły ceramicznej pełnej na zaprawie wapiennej.

**Sklepienia:** ceglane kolebkowe (w pomieszczeniach gospodarczych: lodowni i przybudówce od wschodu), sklepienia odcinkowe (w korytarzu lodowni), sklepienia krzyżowe (pomieszczenia od południa i w ryzalicie wschodnim). W pozostałych pomieszczeniach **stropy** żelbetowe.

**Więźba dachowa** nad częścią główną – drewniana, jętkowa; nad ryzalitami wschodnim i zachodnim – mansardowa.

**Pokrycie dachowe:** blacha aluminiowa układana w łuskę (w karo – korpus główny, ryzalit wschodni i zachodni; prostokątną – wieża północna); lodownia kryta betonem. W obrębie korpusu głównego śniegołazy.

**Posadzki i podłogi:** **1)** parkiet dębowy – korytarz parteru (korpus); **2)** posadzki betonowe – w pozostałych pomieszczeniach parteru, na piętrze i poddaszu; **3)** posadzki kamienne, glazura, parkiet – ryzalit zachodni, parter i piętro zaadaptowane na cele mieszkalne; **4)** klepisko – piwnice.

**Schody wewnętrzne:** **1)** wyrównawcze z łącznika do pałacu (korpusu) – marmurowe, 1-biegowe, 4-stopniowe; **2)** wieży południowej (z parteru na strych) – betonowe, zabiegowe; **3)** wieży wschodniej – ceglane, kręcone, urwane na wysokości półpiętra; **4)** wieży północnej – ceglane, kręcone, stopnie piaskowcowe do wysokości piętra, powyżej granitowe i marmurowe; **5)** wyrównawcze z korpusu do korytarza lodowni – betonowe, 1-biegowe (5-stopniowe); **6)** w lodowni (z korytarza lodowni do pomieszczeń gospodarczych) – 2 szt., betonowe, 1-biegowe.

**Okna** wtórne o różnicowych wykrojach: prostokątne, okrągłe, zamknięte półkołem, ostrołukowo, wole oko; modrzewiowe. **1)** ościeżnicowe, 1-dzielne prostokątne (elewacja południowa, północna, wschodnia, wieża południowa – z pakietem zespolonym), w tym okno 3-kwaterowe (elewacja południowa), oraz 1-podziałowe zamknięte półokrągłe (z pakietem zespolonym, wieża północna); **2)** skrzynkowe, 2-dzielne, 4-kwaterowe (elewacja południowa w mansardzie); **3)** skrzynkowe, 2-skrzydłowe, 2-dzielne, 6-kwaterowe (elewacja południowa, północna, zachodnia); **4)** skrzynkowe, 3-skrzydłowe, 3-dzielne, 9-kwaterowe (elewacja południowa); **5)** ościeżnicowe, 1-skrzydłowe, ostrołucznie zamknięte, 2-dzielne, 8-kwaterowe; **6)** okrągłe (wieża południowa i wschodnia, elewacja północna, mansarda). **Drzwi zewnętrzne:** **1)** furtka/krata metalowa – 1-skrzydłowe, z poziomu piwnic łącznika do holu (korpusu) oraz z zewnątrz (ze sklepienia/stropu łącznika) na spocznik schodów w holu; **2)** z kratownicą metalową, opierzone blachą – 1-skrzydłowe (elewacja wschodnia); **2)** drewniane, 1-skrzydłowe, ramowo-płycinowe z nadświetlem (wieża wschodnia, elewacja północna). **Drzwi wewnętrzne** drewniane, płycinowe 1- lub 2-skrzydłowe (do lodowni oraz do części mieszkalnej); w piwnicy drzwi szpungowe oraz furtka metalowa.

**RZUT** mocno rozczłonkowany, niesymetryczny, złożony z korpusu z wieżą południową, ze skrzydła wschodniego z wieżą wschodnią i przybudówką, skrzydła zachodniego z przylegającą okrągłą wieżą północną oraz lodowni (złożonej z korytarza, 2. pomieszczeń lodowni i pomieszczeń gospodarczych).

*Ciąg dalszy na wkładce.*



1. Miejscowość	<b>TRZEBIEŃ</b>	5. Nazwa zabytku (jak w karcie), adres	6. Zawartość załącznika:
2. Gmina	Magnuszew	<b>P A Ł A C</b> Trzebień 63, 26-910 Magnuszew	opis, schemat formalny.
3. Powiat	kozienicki		
4. Województwo	mazowieckie		

13. Opis (ciąg dalszy)

**Korpus** na planie prostokąta, 1,5-traktowy z 4. pomieszczeniami i korytarzem wzdłużnym. **Skrzydło wschodnie** na planie zbliżonym do odwróconej litery „L”, wysunięte przed korpus od południa, na równi – od północy; złożony z korytarza i 4. prostokątnych pomieszczeń (w tym prostokątnej przybudówki i prostokątnej wieży wschodniej). **Skrzydło zachodnie** o analogicznym układzie co korpus, na planie prostokąta, 1,5-traktowy z 3. pomieszczeniami i korytarzem wzdłużnym. Od północy wieża (północna) na planie koła. **Lodownia** – w narysie zbliżonym do odwróconej litery „T”, złożona z prostokątnego korytarza wzdłużnego flankowanego dwoma pomieszczeniami lodowni oraz (od północy) pomieszczeń gospodarczych (pięć izb wpisanych w kwadrat).

**BRYŁA** mocno rozczłonkowana, niesymetryczna, o addycyjnym charakterze, złożona z przylegających do siebie różnej wielkości prostopadłościanów, walca i półwalca tj. korpusu, trzech wież, dwóch skrzydeł, aneksu, lodowni. Korpus wraz ze skrzydłami (wschodnie i zachodnie) 2-kondygnacyjne z poddaszem użytkowym – dachem mansardowym. **Korpus** przykryty dachem wielospadowym; od północy 3-osiowy ryzalit środkowy zwieńczony szczytem i przykryty dachem 2-spadowym z odsoniętymi dwoma wieżami konstrukcji dachowej. **Wieża wschodnia** 5-kondygnacyjna i **przybudówka** (1-kondygnacyjna) kryte spłaszczonym dachem czterospadowym. **Wieża południowa** o wysokości 3 kondygnacji, kryta mansardowym dachem w formie trapezu. **Wieża północna** 4-kondygnacyjna, z hełmem stożkowym. **Lodownia** 1-kondygnacyjna, z dachami pulpitowymi (nad korytarzem) i kolebkowym (nad pomieszczeniami gospodarczymi). Obiekt niepodpiwniczony (z wyjątkiem jednego pomieszczenia w ryzalicy zachodniej i lodowni).

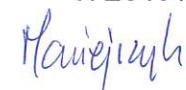
**ELEWACJE** otynkowane, z boniami podkreślającymi cokół i narożniki, z gzymsami kordonowymi, zwieńczone fryzem tryglifowym (miejscami w układzie naprzemiennym góra-dół; w wieży północnej gzyms z tryglifów znajduje się między 3. i 4. kondygnacją. Otwory okienne z gzymsami podokiennymi lub nadokiennymi, część okien w boniowanych obramieniach lub zwieńczona boniowanymi klinami. Dach z lukarnami i oknami mansardowymi. Okap dachowy korpusu i ryzalitów bocznych wsparty drewnianymi kroksztykami, w narożach podkreślony zastrzałami.

**Elewacja południowa** 2-kondygnacyjna, 9,5-osiowa, dzieli się na trzy zasadnicze części: skrzydła boczne (3-osiowy wschodni i 2-osiowy zachodni) i 4,5-osiowy korpus. **Korpus** asymetrycznie podzielony sięgając niemal do kalenicy korpusu wieżą (na 3. osi korpusu od zachodu). Po zachodniej stronie wieży 2-osie okienne (z lukarnami) oddzielone prostokątnymi lustrami (1 szt. na kondygnację). Po wschodniej stronie wieży, w parterze (bezpośrednio przy narożniku z wieżą) – wąski prostokątny otwór okienny (0,5 osi) oraz ós okienna (z lukarną). Lukarny zdobione gzymsem nadokiennym oraz półokrągłymi naczółkami przerwanymi w części centralnej, z dekoracyjnym detalem umieszczonym pośrodku (w postaci metalowego pionowego elementu złożonego z trzech oddzielonych diamencików). **Wieża** z otworem wejściowym (zamkniętym półkoliście) z poziomu sklepienia łącznika (na wysokości gzymsu kordonowego); w linii lukarn z dwoma symetrycznymi okrągłymi oknami, powyżej fryzem kostkowym, z gzymsem oraz trójkątnym tympanonem ogzymsonowanym, załamany w narożach. W dachu wieży trzy lukarny na osi (od frontu i po bokach), w zwieńczeniu okulus (w elewacjach bocznych wieży umieszczone po dwa prostokątne okna). **Skrzydło zachodnie** z blendami na osi zachodniej, lustrami – środkowej oraz oknami (wraz oknem mansardowym) w osi wschodniej. **Skrzydło wschodnie** z oknami na osiach i oknem mansardowym na osi wschodniej. Ponad dachem widoczne ostatnie 2. kondygnacje wieży wschodniej; przy krawędzi skrzydła występ wieży oraz parterowa przybudówka z prostokątnym oknem.

**Elewacja północna** niesymetryczna, 8-osiowa o podziale zasadniczo analogicznym do elewacji południowej; skrzydła zlicowane z korpusem, przykryte osobnym dachem. **Korpus** 5-osiowy, 2-kondygnacyjny, z gzymsem kordonowym wyłamującym się ponad otworami okiennymi i drzwiowymi. W przyziemiu 3-członowa, boniowana **lodownia** (zwieńczona gzymsem), powyżej 2-osiowy ryzalit środkowy z ostrołuczными oknami w profilowanym obramieniu, zwieńczony szczytem z parą okulusów oddzielonych prostokątną wypukłą płycią oraz z dekoracyjnym układem wiązarów. W przyziemiu, po bokach lodowni od wschodu otwór drzwiowy i po prawej dwa otwory okienne.

Ciąg dalszy na odwrocie

Opracowanie załącznika: mgr Ewelina Maciejczyk,  
(data i podpis) VI 2019 r.





**cd. elewacja północna:** W części wschodniej korpusu okno w boniowanym obramieniu oraz prostokątna płycina, w części zachodniej naprzemiennie 2 pionowe lustra o różnej szerokości, 2 okna w boniowanym obramieniu; powyżej wole oko. Przy wschodniej krawędzi elewacji parterowa przybudówka (aneks), powyżej wieża wschodnia. **Skrzydło wschodnie** 1-osiowe, z oknem w obrębie piętra przesuniętym ku zachodowi, flankowanym parą lusterek różnej szerokości; powyżej na osi skrzydła – okno mansardowe. **Skrzydło zachodnie** 2-osiowe – na osi zachodniej pionowe lustra, na wschodniej → **północna wieża** w przyziemiu boniowana, z wyjątkiem miejsca z blendą drzwiową zwieńczonej gzymsem (przy styku z osią zachodnią). Powyżej gzyms kordonowy wyłamujący się ponad otworami; powyżej w trzech osiach, w trzech strefach półkoliście zamknięte okna (w osi środkowej, z wyłączeniem najwyższego – przesunięte niżej w stosunku okien do bocznych). Na wysokości kalenicy – gzyms wraz z fryzem z tryglifami. W hełmie cztery symetryczne okna zamknięte półkoliście, przykryte trójkątnymi daszkami.

**Elewacja wschodnia** 6-osiowa, złożona z: wieży wschodniej i flankujących ją dwóch części (2-kondygnacyjnych) skrzydła wschodniego z dostawioną do części północnej – parterową przybudówką. Południowa część skrzydła [wschodniego] w parterze 1-osiowa (z drzwiami przesuniętymi w stronę narożnika), na piętrze 2-osiowa (para prostokątnych okien). Północną część skrzydła – w parterze **przybudówka** (zwieńczona fryzem kostkowym i gzymsem, boniowana na narożach, pozbawiona otworów), na piętrze – 2 osie (para prostokątnych okien). Nad każdą częścią skrzydła w mansardzie okrągła lukarna z przerwanym naczółkiem. **Wieża wschodnia** 5-kondygnacyjna, w parterze – drzwi i blenda, na 2. i 3. kondygnacji para okien, oddzielonych pojedynczymi prostokątnymi lustrami, na 2. piętrze nad każdym oknem pozioma, prostokątna nisza, powyżej płaski gzyms kordonowy; 4. kondygnacja z 3. pionowymi oknami flankowanymi okrągłymi oknami (okulusami); w ostatniej kondygnacji okulus, całość zwieńczona gzymsem i spłaszczonym dachem czterospadowym z okrągłą lukarną.

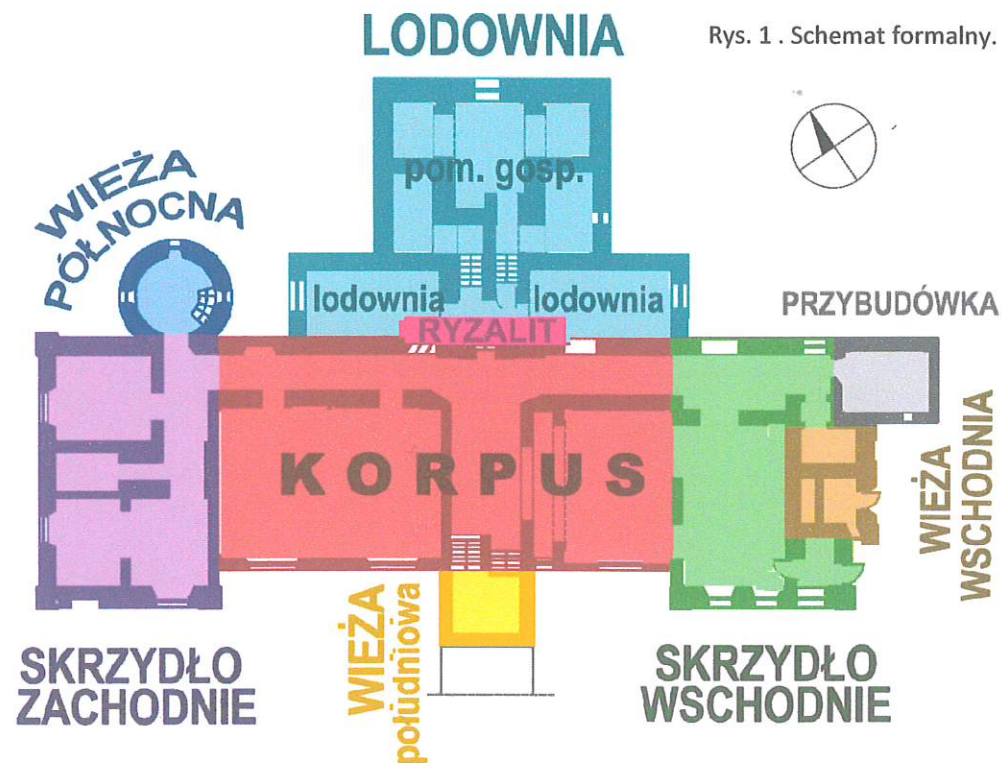
**Elewacja zachodnia** 2-kondygnacyjna, 2-osiowa, z oknami na osiach i w mansardzie; gzyms kordonowy wyłamuje się w części środkowej, w miejscu półkolistej niszy; powyżej okrągła blenda z profilowanym obramieniem.

**WNĘTRZE** ryzalit zachodni wraz z wieżą północną (z klatką schodową) zaadaptowane na cele mieszkalne. Komunikacja z poziomu piwnic łącznika do wieży południowej, korytarzem korpusu. Pozostała część obiektu nieużytkowana, częściowo wykończona. Klatka schodowa wschodnia wybrakowana w poziomie przyziemia (brak komunikacji z piętrem).

**WYPOSAŻENIE** – w części okien piwnic, parteru, piętra, klatek schodowych oraz w jednym otworze w lodowni zachowane kute, kraty okienne i drzwiowe. Widoczne pozostałości kominka (otwór i strzemienia) w drugiej kondygnacji (w korpusie).

**INSTALACJE** – elektryczna, wodno-kanalizacyjna, odgromowa.

Fot. 2. Elewacja południowa z widocznym sklepieniem piwnic łącznika, 2019.

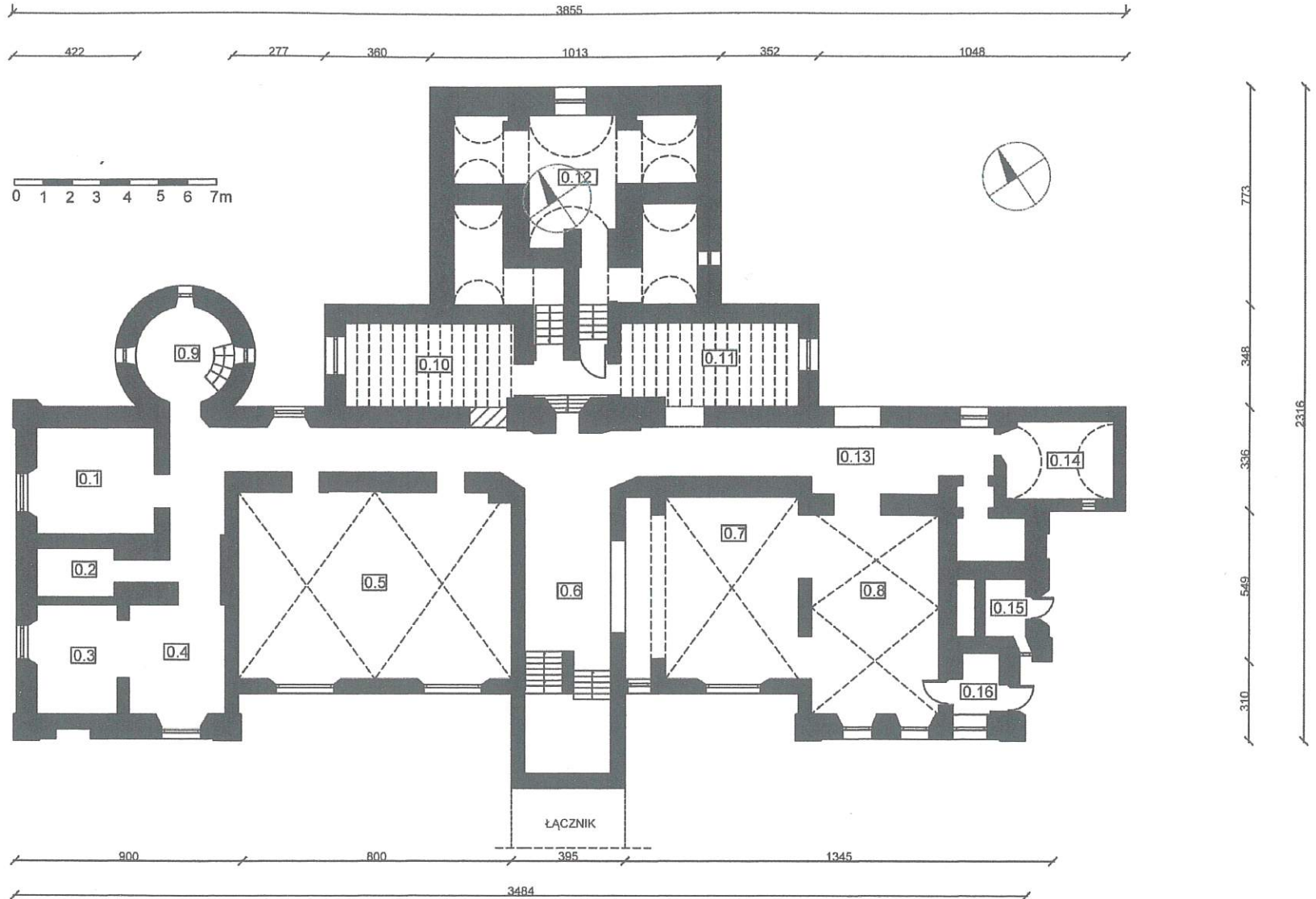




1. Miejscowość	<b>TRZEBIEŃ</b>
2. Gmina	Magnuszew
3. Powiat	koziński
4. Województwo	mazowieckie

5. Nazwa zabytku (jak w karcie), adres
<b>PALAC</b> Trzebień 63, 26-910 Magnuszew

6. Zawartość załącznika:  
rzut, fotografie nr 2-5.



Opracowanie załącznika: mgr Ewelina Maciejczyk,  
(data i podpis) VI 2019 r.

*Maciejczyk*

Nr	Nazwa pomieszczenia	Nr	Nazwa pomieszczenia	Nr	Nazwa pomieszczenia	Nr	Nazwa pomieszczenia
0.1	Pomieszczenie mieszkalne	0.9	Klatka schodowa	0.5	Pomieszczenie	0.13	Hall
0.2	Pomieszczenie mieszkalne	0.10	Magazyn	0.6	Hall	0.14	Pomieszczenie
0.3	Pomieszczenie mieszkalne	0.11	Magazyn	0.7	Pomieszczenie	0.15	Klatka schodowa
0.4	Pomieszczenie mieszkalne	0.12	Lodownia	0.8	Pomieszczenie	0.16	Przedsiónek





Fot. 3. Elewacja południowa - widok na okap skrzydła wschodniego i wieżę południową, 2019



Fot. 4. Elewacja południowa i wschodnia (boczna), 2019.



Fot. 5. Elewacja wschodnia , 2019.



Fot. 6. Elewacja północna - widok z ulicy, 2019.



1. Miejscowość	<b>TRZEBIEŃ</b>	5. Nazwa zabytku (jak w karcie), adres <b>P A Ł A C</b> Trzebień 63, 26-910 Magnuszew	6. Zawartość załącznika: fotografie nr 6-12.
2. Gmina	Magnuszew		
3. Powiat	koziński		
4. Województwo	mazowieckie		



Fot. 7. Elewacja północna i zachodnia (boczna), 2019.



Fot. 8. Elewacja północna – ryzalit, 2019.



Fot. 9. Elewacja zachodnia (boczna), 2019.





Fot. 10. Wnętrze piętra - kraty okienne i relikty kominka), 2019.



Fot. 11. Wnętrze piwnic - kraty okienne, 2019.



Fot. 12. Furtka (krata) w piwnicy, 2019.



Fot. 12. Trzebień (gm. Magnuszew) -pałac, mur.-cegła 1805 r., fot. Piotr Kokotkiewicz, 15.07.1987, WUOZ w Warszawie Delegatura w Radomiu



14. Kubatura ok. 3750 m <sup>3</sup> (z poddaszem)	15. Powierzchnia użytkowa ok. 1240m <sup>2</sup> (z poddaszem)	16. Przeznaczenie pierwotne mieszkalne	17. Użytkowanie obecne obiekt użytkowany częściowo na cele mieszkalne (ok. 100 m <sup>2</sup> )
18. Stan zachowania Ogólny stan zachowania budynku: dostateczny/dobry . <ul style="list-style-type: none"> <li>▪ Fundamenty, ściany – dobry;</li> <li>▪ sklepienia, stropy – dobry;</li> <li>▪ dach (konstrukcja i pokrycie) – dobry;</li> <li>▪ wyposażenie – kraty w stanie dostatecznym (zabezpieczone);</li> <li>▪ instalacje – dobry.</li> </ul>		19. Istniejące zagrożenia, najpilniejsze postulaty konserwatorskie Zagrożenia: <ul style="list-style-type: none"> <li>▪ brak funkcji i remontu obiektu.</li> </ul>	



20. Akta archiwalne (rodzaj akt, numer i miejsce przechowywania)

- 1) Pałac w Trzebieniu, mgr inż. arch. M. Kratke, 1974, sygn. 1475b
- 2) Dokumentacja fotograficzna pałacu w Trzebieniu, sygn. 1474
- 3) Ośrodek rekreacyjny. Koncepcja architektoniczna zagospodarowanie pałacu w Trzebieniu na ośrodek rekreacyjny, oprac. mgr inż. arch. M. Kratke, mgr inż. arch. J. Okowiński, 1975, sygn. 147
- 4) Skrócone badania architektoniczne pałacu w Trzebieniu zlecenie nr 25/P-4/75/226, oprac. mgr inż. arch. Ryszard Kański, kreślił techn. Aleksandra Radzimowska, 1976, sygn. 1476
- 5) Trzebień pałac – dokumentacja fotograficzna (dokumentacja z wizji), 1994, sygn. 1474d
- 6) Projekt budowlany remontowo-konserwatorski remontu więźby dachów, klatek schodowych i części murów zespołu pałacowego w Trzebieniu, oprac. mgr inż. J. Kapusta, mgr inż. A. Zieliński, 2003, sygn.1474a

23. Bibliografia

1. P. Libicki, M. Libicki, *Dwory i pałace wiejskie na Mazowszu*, Poznań 2013, s. 448-449.

25. Źródła ikonograficzne (rodzaj, miejsce przechowywania)

- 1) Fotografia: *Trzebień (gm. Magnuszew) -pałac, mur.-cegła 1805 r.*, fot. Piotr Kokotkiewicz, 15.07.1987, WUOZ w Warszawie Delegatura w Radomiu.

21. Uwagi

22. Adnotacje o inspekcjach, informacje o zmianach (daty, imiona i nazwiska wypełniających)

24. Opracowanie karty ewidencyjnej (autor, data i podpis)

tekst	mgr Ewelina Maciejczyk, VI 2019 r.
plany, rysunki	mgr Ewelina Maciejczyk, VI 2019 r.
fotografie	mgr Ewelina Maciejczyk, VI 2019 r.

26. Załączniki

Załącznik nr 1 (opis, schemat formalny, fotografia nr 2),  
załącznik nr 2 (rzut, fotografie nr 3-6),  
załącznik nr 3 (fotografie nr 7-12).